

BIBLIOTECA TIRANT LO BLANC DE BELIANES

Memòria Anual:

2014

[16 de juny 2015]

1. INTRODUCCIÓ

1.1. Situació de la biblioteca dins del seu àmbit territorial.

La biblioteca "Tirant lo Blanc" es una de les quaranta-dos (42) biblioteques públiques que existeixen a la província de Lleida, està ubicada a la població de Belianes, dins la comarca de l'Urgell. En l'actualitat en aquesta comarca (unitat territorial) existeixen cinc biblioteques, una d'elles comarcal.

Un tret característic de la biblioteca "Tirant lo Blanc" es la seva pertinència a la Vall del Corb, idiosincràsia local que ve determinada pels nexes especials entre les poblacions que conformen aquesta Vall, que no es defineixen per formar part d'una comarca determinada, sinó d'una realitat cultural, social i econòmica anàloga. La nostra biblioteca és l'única de la Vall del Corb integrada dins Sistema de Lectura Pública de Catalunya¹, per tant la biblioteca "Tirant lo Blanc" atén de forma directa els habitants del municipi de Belianes, i de forma indirecta a als de la Vall del Corb².

Un fet que cal remarcar és l'edifici de la Casa la Vila on està ubicada la biblioteca, declarat recentment bé cultural d'interès nacional. Aquest edifici està compost de dues unitats juxtaposades, una de caràcter noble i una altra de caràcter popular, amb planta de forma quadrangular i tres alçades. És el resultat d'una reforma del segle XVI sobre un edifici ja existent al segle XIV. La façana, de pedra ben tallada, té una porta de mig punt adovellada. En una llinda hi ha inscrita la data de 1611 i el nom de Ton Navés, de la família Navés de Cervera, els quals ostentaren el títol de Castellà de Belianes durant els segles XVII i XVIII. Actualment, l'edifici acull les dependències municipals i la biblioteca Tirant lo Blanc, la fonoteca Daniel Gelabert, una sala d'exposicions, el museu dels vestits i l'ecomuseu de la vida rural.

1.2. Aproximació qualitativa i/o quantitativa a les característiques de la població.

Com a dada qualitativa cal remarcar que **a Belianes estan empadronades 555 persones³, 275 homes i 280 dones**, distribuïts segons l'edat, de la següent manera:

Edat	Homes	Dones	Total
De 0 a 4 anys	11	3	14
De 5 a 9 anys	14	11	25
De 10 a 14 anys	9	17	26

¹ En endavant SLPC.

² Sant Martí de Maldà, Maldà, Llores, Vallbona de les Monges, Rocafort i Nalec.

³ Font: Idescat. Padró municipal d'habitants 2014. Adaptació, en alguns casos, als mateixos rangs d'edat que utilitza Síntesis.

De 15 a 19 anys	15	8	23
De 20 a 24 anys	15	20	35
De 25 a 29 anys	8	8	16
De 30 a 64 anys	123	115	238
De 65 i més	80	98	178
Total	555		

El **10,45%** de la població es estrangera, amb diferents nacionalitats:

Nacionalitat	Homes	Dones	Total
Espanya	238	258	496 (89,53%)
França	1	0	1 (0,18%)
Itàlia	1	0	1 (0,18%)
Romania	15	13	28 (5,05%)
Ucraïna	2	2	4 (0,72%)
Rússia	0	1	1 (0,18%)
Marroc	17	5	22 (3,97%)
Senegal	1	0	1 (0,18%)

Com a trets qualitius considerem rellevant, que no tota la població que és troba empadronada al municipi hi viu regularment, molts d'ells són estiuers de temporada, d'altres venen en molt poques ocasions.

Els/les usuaris/es habituals de la biblioteca, durant el calendari escolar, són els infants. Una gran quantitat d'aquestes tenen la dinàmica de venir diàriament a la biblioteca, a realitzar tasques escolars, consultar llibres, internet i emportar-se algun llibre. En el cas dels adults/es, progressivament estan acudint de forma més constant; durant l'any s'han desenvolupat diferents estratègies de promoció dels serveis destinats a aquest sector de la població. Encara que ens queda molt camí per recórrer, les estratègies per guanyar-nos aquest sector serà una línia de treball durant el pròxim any.

A l'estiu la realitat canvia, els que visiten més la biblioteca són els no residents, tant adults com infants. En aquesta època de l'any s'ofereix el servei de lectura de llibres i revistes i es desenvolupen activitats de promoció de la lectura a les piscines municipals (bibliopiscina).

Una de les primeres accions que es van realitzar aquest any, coincidint amb la nova gestió, va ser consultar a la població sobre el servei bibliotecari que els hi agradaria tenir. Per fer-ho es va repartir per les cases un petit diagnòstic, el qual també es va penjar a la pàgina web de l'Ajuntament per fer-se online

(https://docs.google.com/forms/d/1NCQHtWvsBRF_eA3Izl0xnAH8TndUdzSCY-VGduNAZHY/viewform). En total vam rebre 20 respostes, que hem treballat durant aquest any. Aquest diagnòstic també ens va permetre obtenir dades amb un caire més qualitatiu de població de Belianes i podem dir que ens va ajudar a apropar-nos a les seves necessitats, encara que van ser molt poques les respostes. La causa d'aquest fet la relacionem amb la poca familiaritat que té la població amb aquest tipus de propostes.

1.3. Inauguració, trasllat o ampliació.

Durant l'any s'ha dut a terme una sèrie d'activitats per tal d'adaptar la biblioteca als nous temps i per complir els requeriments del SLPC. Per tant, la major part de les accions efectuades durant aquest període s'han centrat en aquesta labor. Entre totes, cal destacar:

- **Esporga del fons.** Molts llibres van donar-se de baixa. Aquesta feina es va fer conjuntament amb la Central de Biblioteques de Lleida. Destaquem en aquest punt el fet que feia molt de temps que no es realitzava una acció similar, aspecte que determina la magnitud de l'esporga.
- **Reorganització del fons.** Com a part de les accions per organitzar la biblioteca, el fons s'ha distribuït amb criteris diferents. Diferenciant dues categories: 1. Adults/juvenils, i 2. Infants. Anteriorment els llibres juvenils es trobaven a l'àrea infantil.

Un altre punt destacat és la col·locació de la novel·la a la sala gran de la biblioteca, anteriorment es trobava a l'última sala, la de més difícil accés. Aquesta sala l'estem convertint en un espai d'usos múltiples i també hi hem col·locat 78. Música, 8. Llengua i Literatura, i 9 Història i Geografia. També s'han creat dos centres d'interès nous: col·lecció local i racó dels pares.

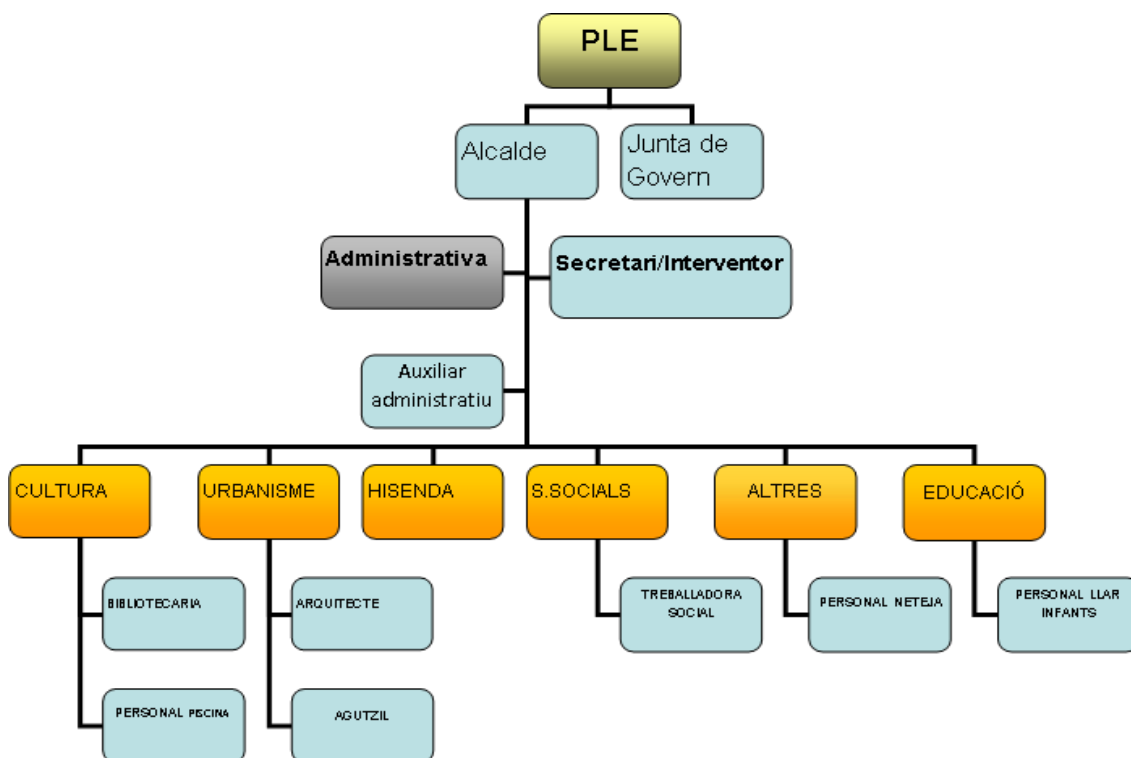
- **Disseny d'una nova senyalització.** Com el fons s'ha redistribuït ha sigut necessari realitzar una nova senyalització. Com a criteri principal per al seu disseny hem optat per treballar d'acord amb la línia estètica de la biblioteca i de l'edifici on es troba. Per tal de dur-la a terme es va demanar una subvenció a la Diputació de Lleida, la qual va ser aprovada.
- No per ser l'últim, és el menys important. **Ingrés de tots els llibres de la biblioteca a Millennium,** en total es van introduir a la base de dades de Millennium **6.000 llibres**, per primera vegada utilitzem aquest programa pel préstec. Van centrar tots els esforços en aquesta tasca durant els vuit (8) primers mesos de l'any.

2. OBJECTIUS I PRINCIPALS LÍNIES DE TREBALL

3. RECURSOS

3.1. Recursos humans

Organigrama de l'Ajuntament de Belianes



A la biblioteca hi treballa una (1) persona a mitja jornada⁴, l'horari és de 16 a 20 hores. L'organització de la jornada laboral es divideix en dos blocs: 1 hora de treball intern (organitzar del fons, planificació d'activitats, etc.) i 3 hores d'atenció al públic.

La bibliotecària, com es pot observar a l'organigrama, depèn directament de la Regidoria de Cultura.

Durant aquest any vam comptar amb l'ajuda d'una estudiant en pràctiques de INS Lo Pla d'Urgell de Bellpuig, durant un mes, la qual ens va ajudar en tot el treball d'etiquetatge dels llocs. I també ens ha donat suport en aquesta tasca l'auxiliar administratiu de l'Ajuntament de Belianes.

En relació a la formació del personal, cal remarcar la rebuda per part de la Central de Biblioteques de Lleida⁵ en relació a la utilització del programa Millennium, amb el següent contingut: Millennium II, circulació, cerques a catàleg, registre d'exemplar,

⁴ Categoria laboral C2 (Auxiliar Administratiu).

⁵ 22, 28, 29, 30 i 31 de gener, de 9 del matí a 2 de la tarda.

localització d'exemplar, entrada d'usuaris, fusió d'usuaris, préstec, devolucions i renovacions, reserva de documents i els usuaris des d'Argus.

Per finalitzar, convé destacar l'assistència a les reunions trimestrals⁶ de les biblioteques de la província de Lleida, les quals no tenen la finalitat exclusiva de la formació del personal, però que en el cas de la nostra biblioteca ha tingut una relació molt directa amb aquesta acció, ja que per a nosaltres aquesta dinàmica de treball és completament nova i ens ha permès formar-nos en molts aspectes rutinaris de la biblioteca.

3.2. Recursos d'Infraestructura/Edifici-Equipament.

Com a part del procés de reingrés al SLPC s'han reorganitzat alguns espais, la majoria d'ells estaven en desús (no es trobaven oberts al públic). En aquest sentit, destaquem:

- **Àrea infantil.** Incorporació de taules i cadires, així com lones i coixins per la lectura de llibres. Part d'aquest material ha estat cedit per l'Ajuntament, anteriorment estava a la Llar Infantil (en aquests moments està tancada per la baixa natalitat).



- **Sala de deures/reunions,** s'ha obert al públic una sala per tal que els nens i les nenes realitzin activitats escolars, així com un espai de reunions per les organitzacions i associacions del poble. En aquesta sala també s'ha col·locat mobiliari de la Llar d'Infants (estanteries, pissarra i armari). Aquest lloc s'utilitza també per realitzar les hores del conte mensuals.



- **Sala polivalent.** S'ha eliminat el mobiliari que hi havia, els equipaments informàtics i objectes en general sense un ús definit. En aquest espai hi hem col·locat part del fons de la biblioteca. A part de la consulta d'aquest fons, tenim la intenció d'utilitzar aquesta sala per les exposicions temàtiques



- A tota la biblioteca, s'han folrat tots els coixins, s'ha eliminat objectes i mobles en mal estat.

⁶ 1 de març, 18 de juny i 3 de desembre.

- Gràcies a la subvenció de la Diputació de Lleida, amb la corresponent aportació de l'Ajuntament, s'ha comprat tres classificadors per a llibres infantils i un moble de novetats.



- S'ha construït una estanteria nova per la col·lecció de còmic.



- Compra d'un ordinador per a ús intern de la biblioteca i una impressora Zebra per imprimir els carnets, que encara no funciona, ja que no tenim la nova versió del programa de carnets, i l'anterior no és compatible, aspecte que dificulta molt el dia a dia de la biblioteca.
- S'han fet d'altres petites adequacions: millorar l'enllumenat, protegir els tubs de la calefacció i arreglar petits desperfectes.
- Organització dels magatzems interns: classificació de les revistes i eliminació de materials no necessaris.

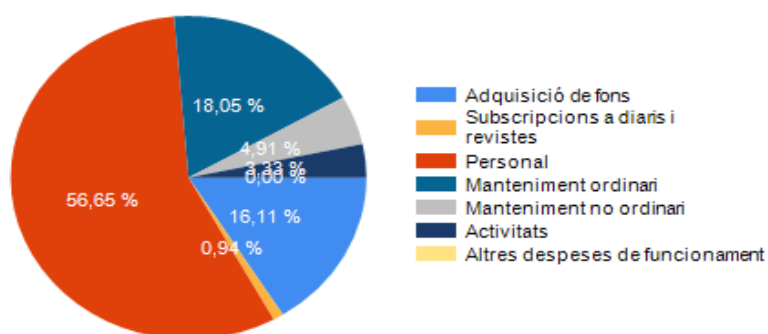
Els altres espais de la biblioteca, així com els equips informàtics, es troben en bon estat.

3.3. Recursos Econòmics

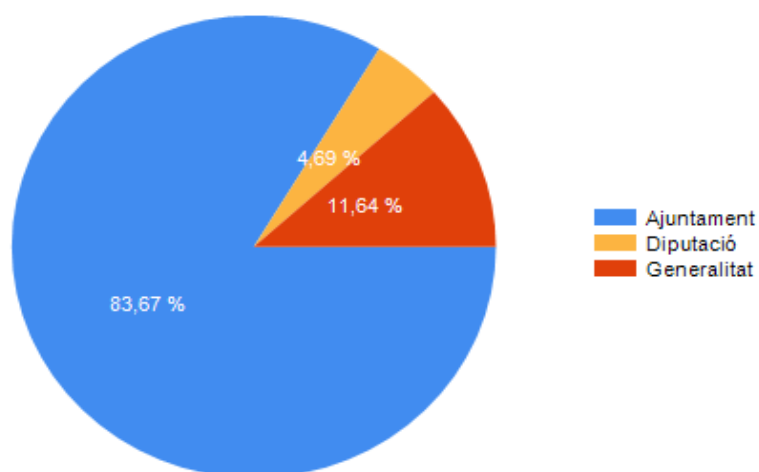
2013

	Ajuntament	Diputació	Generalitat	Total
Despeses de funcionament	14.390,45	806,50	2.002,90	17.199,85
Adquisició de fons	1.081,90	806,50	882,00	2.770,40
Subscripcions a diaris i revistes	0,00	0,00	162,16	162,16
Personal	9.744,17	0,00	0,00	9.744,17
Manteniment ordinari	2.146,38	0,00	958,74	3.105,12
Manteniment no ordinari	845,00	0,00	0,00	845,00
Activitats	573,00	0,00	0,00	573,00
Altres despeses de funcionament	0,00	0,00	0,00	0,00

Distribució de les despeses de funcionament per conceptes



Distribució de les despeses de funcionament per institucions



3.4. Fons Documental

Com ja hem dit anteriorment, durant els vuit (8) primers mesos de l'any ens hem dedicat a organitzar el fons de la nostra biblioteca, primerament donant de baixa aquells llibres que ja no eren d'actualitat, la gran majoria van enviar-se a Cepse, altres es van donar directament a institucions que en necessitaven. I alguns altres han quedat a la biblioteca per al seu ús (bibliopiscines). Posteriorment vam incorporar els llibres nous que es trobaven a la Central de Biblioteques de Lleida, reorganització del fons que ja teníem que no es va donar de baixa.

3.4.1. Nombre de registres d'exemplars del catàleg informatitzat 31/12.

	Altes de fons	Baixes de fons	Fons de préstec	Fons exclòs	Total de fons	Provinents del SAB
Total	5.522	14.034	5.996	3	5.999	537
Llibres i fullets	5.467	13.250	5.926	0	5.926	527
Manuscrits		0		0	0	
Publicacions periòdiques (volums enquadernats o encapsats)		0				
Documents sonors	29	718	29	0	29	7
Audiovisuals	5	18	5	0	5	2
Documents electrònics	1	19	19	0	19	1
Documents cartogràfics	14	14	11	3	14	
Documents gràfics		0	0	0	0	
Música impresa		9	0	0	0	
Microformes		0		0	0	
Altres documents	6	6	6	0	6	

Les dades de baixes del fons no són reals, ja que obeeixen a una base de dades antiga, que no corresponia en la seva totalitat al que teníem de fons a la biblioteca.

3.4.2. Fons inicial/fons final i el creixement.

Aquestes dades no les tenim, com ja hem dit, aquest és el primer any que funcionem amb Millennium, per tant és impossible saber el creixement del nostre fons, ja que no tenim una dada fiable de fons inicial.

3.4.3. Nombre de títols de publicacions periòdiques vives.

	Altes d'exemplars	Baixes d'exemplars	Exemplars total
Publicacions periòdiques (números)	122	3	119

Durant aquest any vam tenir molta feina per ingressar els llibres a Millennium i aquesta va ser la nostra prioritat. La incorporació de les revistes va quedar secundat, per tant en aquestes dades no estan reflectits tots els títols de les publicacions subscrietes durant l'any.

3.4.4. Nombre de subscripcions a publicacions periòdiques i recursos electrònics d'accés en línia.

	Títols en curs	Títols total
Publ. periòdiques (títols) total	30	30
Publ. periòdiques impreses (títols)	30	30

4. SERVEIS I PROGRAMES

Com ja s'ha dit anteriorment, durant els primers vuit (8) mesos de l'any ens van dedicar a digitalitzar el servei de préstec. Els serveis i les activitats de foment de la lectura vam començar a impulsar-los a partir de l'agost.

4.1. Dades dels usuaris/es.

Els nens i les nenes són els usuaris habituals de la biblioteca, l'activitat per excel·lència és venir a fer les tasques escolars, consultar informació a Internet i emportar-se en préstec algun llibre.

En total durant l'any ens han visitat **1911** nens i nenes, dels quals **526** han utilitzat la sala d'estudi i **593** han utilitzat els ordenadors.

En el cas de la població adulta, no podem reflectir una presència tan positiva com en el cas dels infants. Aquesta població majoritàriament ve a la biblioteca a buscar algun llibre per endur-se, i en casos excepcionals a consultar Internet. En total ens han visitat **1.067** adults/es, dels quals **292** han utilitzat internet.

Com a part de la digitalització del servei de préstec, ens hem dedicat a partir del mes d'octubre a crear nous registres d'usuaris, ja que la biblioteca encara funcionava amb el sistema vell de fitxes tant per al préstec com per als carnets. Per tant tots els usuaris/es que tenim són nous, les següents dades obeeixen a tres (3) mesos:

	Total
Carnets total	80
Carnets persones total	79
Carnets infants i joves total	43
Carnets infants total	33
Carnets petits lectors (0-2 anys)	3
Carnets infants (3-11 anys)	30
Carnets joves (12-17 anys)	10
Carnets adults total	36
Carnets adults (18-29 anys)	1
Carnets adults (30-64 anys)	28
Carnets adults (+65 anys)	7
Carnets altres persones (no desglossable)	0
Carnets entitats total	1
Carnets entitats biblioteques	1
Carnets entitats cultura i lleure	0
Carnets entitats educació	0
Carnets entitats sanitat i serveis socials	0
Carnets entitats (no desglossable)	0

En l'actualitat tenim els usuaris creats, però no podem imprimir els carnets, ja que tenim dificultats amb la compatibilitat del programa de carnets i la nova versió d'impressora Zebra. Aquesta problemàtica ens ha portat serioses dificultats, primerament els/les usuaris/es no estan familiaritzats amb l'ús del carnet i per altra banda, tampoc no poden utilitzar els serveis associats a aquest.

4.2. Préstecs. Préstecs Interbibliotecaris. Préstecs a Entitats.

La biblioteca va començar a prestar llibres a partir del mes d'agost, per tant, les dades que reflectim a continuació obeeixen a quatre (4) mesos de préstec. Durant els primers mesos de l'any no van prestar aquest servei, a causa de la reorganització de la biblioteca.

	Transaccions de préstec per tipus d'usuari	Renovacions per tipus d'usuari	Total préstecs per tipus d'usuari
Usuaris de préstec total	396	74	470
Usuaris de préstec persones total	396	74	470
Usuaris de préstec infants i joves total	251	28	279
Usuaris de préstec infants total	220	22	242
Usuaris de préstec petits lectors (0-2 anys)	25	6	31
Usuaris de préstec infants (3-11 anys)	195	16	211
Usuaris de préstec joves (12-17 anys)	31	6	37
Usuaris de préstec adults total	130	46	176
Usuaris de préstec adults (18-29 anys)	6	1	7
Usuaris de préstec adults (30-64 anys)	100	30	130
Usuaris de préstec adults (+65 anys)	24	15	39
Usuaris de préstec altres persones (no desglossable)	15		15
Usuaris de préstec entitats total		0	0
Usuaris de préstec entitats biblioteques		0	0
Usuaris de préstec entitats cultura i lleure		0	0
Usuaris de préstec entitats educació		0	0
Usuaris de préstec entitats sanitat i serveis socials		0	0
Usuaris de préstec entitats (no desglossable)		0	0

En el cas del préstec interbibliotecari oferim aquest servei des del mes d'octubre, per tant aquestes dades obeeixen a tres (3) mesos.

	Documents originals un per un	Total documents originals	Total
Documents servits a altres biblioteques total	10	10	10
Documents servits a biblioteques catalanes total	10	10	10
Documents rebuts des d'altres biblioteques total	27	27	27
Documents rebuts des de biblioteques catalanes total	27	27	27

Durant aquest any no hem realitzat cap préstec a entitats, l'únic carnet que tenim amb aquesta característica d'usuari és el de la mateixa biblioteca. Part de les línies de treball durant el pròxim any, serà l'aproximació a les diferents entitats del poble i l'oferiment d'aquest servei.

I no només ens centrarem amb el nostre poble, serà una prioritat les escoles que formen part de la Z.E.R Riu Corb.

La biblioteca no pot fer un anàlisi del creixement o decreixement del servei de préstec, ja que com hem dit anteriorment, des de l'agost l'oferim, i no comptem amb dades fiables d'anys anteriors, ja que el servei no estava automatitzat. És impossible fer una comparativa.

En conclusió, el que sí podem analitzar són dades amb un caire més qualitatiu, a mesura que la biblioteca ha fet presència i promoció dels serveis i activitats, hem pogut identificar un augment pel que fa al préstec i el nombre de visites. També un aspecte que ha incidit positivament, ha estat la possibilitat de comptar amb un fons pràcticament nou i completament actualitzat. Els testimonis que dia dia recollim de les persones que ens visiten són molt positius.

La incidència més destacable en aquest sentit és la no operativitat de la impressora Zebra d'impressió de carnets.

4.3. Serveis d'Accés a Internet i a Programes d'Ofimàtica amb els ordinadors de la biblioteca.

Com ja hem dit anteriorment, una de les potencialitats de la nostra biblioteca són les visites infantils i l'ús que fan dels serveis. En aquest sentit, una gran part dels usuaris/es que utilitzen Internet i els programes d'ofimàtica són els nens i les nenes.

	Actius
Usuaris d'internet i ofimàtica infants	593
Usuaris d'internet i ofimàtica adults	292
Usuaris d'internet i ofimàtica total	885

4.4. Serveis d'Accés a Internet a través de la Xarxa WI-FI de la biblioteca.

La biblioteca durant aquest any no ha pogut oferir un bon servei d'Internet amb connexió sense fil, ja que no disposem de bon senyal. Tot i això, **25** persones han utilitzat aquest servei.

4.5. Activitats de foment de la lectura.

Aquesta activitat hem intentat dur-la a terme, paral·lelament a tot el procés de reorganització i digitalització de la biblioteca. Tot i això, a partir d'agost ha sigut quan hem incidit més directament en elles.

Exposicions



"Maria Teresa Vernet i Real, compromís de gènere i Modernitat". Durant el mes de març.

"Màrius Torres. Un viatge des de la realitat cap a l'interior". Durant el mes d'abril.



"El llegat dels contes de fades", exposició que vam portar en el marc de la Festa Major del poble, amb la intenció de posicionar la biblioteca com a entitat cultural. Ens trobem amb la realitat que la població adulta de Belianes ha deixat d'utilitzar la biblioteca, fins a tal punt que molts ni recorden que existeix. Amb aquestes activitats hem intentat revertir aquesta situació. Vam acompanyar les pintures de l'exposició amb una selecció de llibres dels Germans Grimm que tenim dins el fons de la biblioteca. En total van visitar l'exposició **284** persones.



"Del ABS al SMS". Va estar exposada durant el mes d'octubre, com activitat complementaria de les visites escolars



"La veu de la terra: l'Urgell", exposició que vam instal·lar en ocasió de la Fira de l'Oli de Belianes, festa que es realitza el primer cap de setmana de desembre. Va ser exposada al Molí Maurici Massot. En total van passar per l'exposició **275** persones. I la intencionalitat de la mateixa, és igual que en el cas "El llegat dels contes de fades". En aquest cas es van exposar els llibres dels escriptors que estaven presents a l'exposició i que formen part de la Col·lecció Local.

Hores del conte



Durant l'any s'han realitzat vuit (**8**) sessions, amb una presència de **423** persones, totes elles realitzades per persones voluntàries del nostre poble.

Vam començar a l'agost com a part de la promoció de la bibliopiscina. Les quatre primeres hores del conte es van realitzar a les piscines municipals, una hora del conte setmanal durant el mes d'agost, en total van assistir-hi **260**⁷ persones entre adults i infants.



⁷ 6 d'agost amb "Transsíntesis" van assistir-hi 107 persones (46 adults i 62 infants), 9 d'agost "Canta Contes" van assistir-hi 56 persones (21 infants i 35 adults), 14 d'agost "The English Inspector" van assistir-hi 46 persones (21 infants i 24 adults) i "La Cuinera Rosalia, un xic de sal" on van assistir-hi 51 persones (23 infants i 28 adults).



Al finalitzar el període d'estiu, vam continuar amb aquesta activitat a la biblioteca, però amb diferent freqüència, en aquest cas una hora del conte mensual (a excepció de desembre que se'n van realitzar dues). Les hores del conte les van realitzar l'últim divendres de cada mes, en total han passat per les quatre (4) sessions que hem realitzat a la biblioteca **163** persones⁸.

Les primeres sessions van tenir poc públic, a mesura que hem creat la dinàmica d'una hora del conte mensual hem observat que ha anat augmentant el nombre de persones assistents. Un altre fet que ens ha ajudat a incrementar l'assistència han estat les visites escolars, després d'aquestes hem notat un augment significatiu pel que fa a la presència a la biblioteca i a les activitats que desenvolupem.



L'hora del conte ja forma part de la dinàmica habitual de la nostra biblioteca, i creiem que és una acció consolidada. Estem molt contents dels resultats, tant per la implicació de les persones voluntàries, com per l'afluència de públic.

⁸ 30 d'octubre, "La castanyera" 16 persones (13 infants i 3 adults), 28 de novembre "Florentina" amb la participació de 54 persones, el 18 de desembre "Contes i Cançons de Nadal", amb l'assistència de 54 persones (30 infants i 24 adults) i 24 de desembre "Les estacions de l'any" amb la participació de 36 persones (18 infants i 18 adults).



Visites escolars

A l'inici del curs escolar vam començar a realitzar visites escolars, amb articulació amb l'escola rural del poble (Escola Pere Teixiné). Com moltes altres biblioteques, hem aprofitat el recurs de les exposicions del Consell Català del Llibre Infantil i Juvenil (CLIJCAT) com a complement de les visites escolars.



Les primeres visites es van concentrar durant el mes d'octubre, amb la participació dels alumnes de P3, P4 i P5 i Cicle Inicial de la mencionada escola. En total van assistir-hi **21⁹** alumnes i **2** professores.

La visita va estructurar-se en una petita explicació de la història de la biblioteca, les normes i l'organització dels llibres de l'àrea infantil. També un petit recorregut per l'exposició "*Del ABS al SMS*" i descoberta dels llibres que l'acompanyaven. Es va finalitzar amb una activitat creativa, relacionada amb l'exposició i la biblioteca (pintar uns dibuixos).

⁹ P3 12 alumnes, i Cicle Inicial 10 alumnes.

Tallers



El suport de voluntaris ha estat fonamental per realitzar les activitats de promoció de la lectura. Previ a l'última hora del conte de l'any, es va realitzar un taller de construcció de maraques, amb material reciclat. Orientat per la persona que va realitzar l'hora del conte, en total van participar-hi **13** nens i nenes.

4.6. Activitats de Formació.

Durant l'any no s'han realitzat cap curs de formació.

4.7. Serveis d'informació i consulta.

En finalitzar el procés d'actualització de la biblioteca segons els requeriments del SLPC, vam començar el procés de difusió dels serveis, activitats i fons de la biblioteca. Aquesta promoció sempre l'hem fet des de dues vies: per Internet a través del Facebook, i en físic amb díptics o cartells informatius. Ja que la nostra població presenta aquestes dues característiques, alguns són usuaris/es habituals de la xarxa i altres no.

Els documents produïts en físic, que destaquem són:

Díptic informatiu de la biblioteca. Amb informació relativa als serveis que es presten, horari, forma de contacte, i una petita ressenya de les diferents publicacions periòdiques que disposàvem.



Petit **fulletó informant sobre l'ús de la pàgina web Argus.** Que s'entrega als usuaris/es conjuntament amb el carnet de la biblioteca.



A partir de novembre, vam començar a penjar **cartells informatius amb les novetats del mes**, per diferents negocis del poble, així com locals socials.



Cada activitat que hem desenvolupat, també hem fet cartells per difondre-la:

1. Hores del conte.
2. Dia Mundial de la Poesia.
3. Festa de les Arts.



Als pobles petits, la forma habitual per difondre informació oficial són els famosos pregons, la biblioteca també utilitza aquest servei de l'Ajuntament per difondre la població (hores del conte, exposicions, etc.).

En relació a la prescripció, hem avançat poques accions, donem aquest servei, però a mesura que els/les usuaris/es ens pregunten.

4.8. Punts de servei extern

Aquest any s'han instal·lat dues bibliopiscines. Una a Belianes i l'altra a Maldà. Aquesta última amb la intenció d'oferir de forma progressiva el serveis de la biblioteca a les poblacions de l'àrea d'influència. A través dels Ajuntaments d'ambdues poblacions, vam acordar que el personal que s'encarregava de la gestió del bar, també ho farien de la bibliopiscina. Vam elaborar uns formats molt senzills per tal de comptabilitzar l'ús, i un petit instructiu per als responsables de la gestió que els facilités la seva tasca.





A les dos bibliopiscines s'oferia tant el servei de préstec com de consulta, de llibres i revistes. Les dos poblacions van rebre amb molt entusiasme aquest servei i la utilització del mateix va ser tot un èxit. En total van utilitzar les bibliopiscines **1.160** persones en aquests dos mesos.

Com a biblioteca hem valorat molt positivament aquesta iniciativa, ja que vam aconseguir arribar a molta gent, i vam poder visualitzar una part del fons que tenim a la biblioteca, així com també la pròpia biblioteca.



Un altre fet que considerem important és que part de les nenes usuàries habituals de la biblioteca es van implicar des de l'inici en el muntatge de l'infraestructura de la bibliopiscina, se la van fer una mica seva.

Les activitats que es van desenvolupar des d'aquest espai, ja han estat tractades al punt 4.5.

4.9. Serveis Virtuals.

L'única plataforma virtual que utilitzem és la red social Facebook¹⁰. L'usam per diversos aspectes, els més destacats són:

- Informar de les activitats que estan planificades. Així com compartir el desenvolupament de les mateixes.
- Visualitzar els serveis que oferim.
- Compartir amb els nostres seguidors/es el dia a dia de la biblioteca i les novetats en general que succeeixen.
- Hem intentat propiciar l'intercanvi d'idees entorn de les lectures dels nostres seguidors/es, aspecte que hem de millorar.
- Promoció del nostre fons.
- Contacte directe amb els usuaris/es. A través del xat privat, molts usuaris/es contacten amb nosaltres i fem gestions (renovacions, prescripció, etc.).
- Espai per difondre notícies relacionades amb el món literari.

¹⁰ <https://www.facebook.com/bibliotecatirantloblanc.belianes>

Utilitzem aquesta red social per fer visible la biblioteca i intentem que sigui el més dinàmic i visual possible.

La biblioteca també disposa d'un canal a YouTube on anem penjant vídeos informatius que després difonem a través de Facebook. En finalitzar l'any vam publicar-ne un fent recompte del què havia sigut el primer any de la nova gestió:
<https://www.youtube.com/watch?v=FMDaLOqD91o>.

5. Relacions amb altres entitats.

Des de la gestió de la biblioteca creiem profundament en l'articulació amb altres entitats, associacions, organitzacions, col·lectius, etc. de la nostra població i de les veïnes. La biblioteca no pot treballar aïllada d'aquests col·lectius.

Apostem tant per l'articulació entre els col·lectius, com també amb les institucions. Durant aquest any hem fet els primers passos.

5.1. Relacions amb altres entitats/equipaments del SLPC.

Dins d'aquest punt destaquem dos blocs: entitats institucionals i aquelles que no ho són.

Institucionals	No institucionals
Ajuntament de Maldà, acords per col·locar la bibliopiscina, i possibilitat d'un Punt biblioteca Tirant lo Blanc a la residència d'avis.	Associació de Dones Castellsalva, primers contactes.
Escola Pere Teixiné, visites escolars i oferiment de préstec de llibres i lots temàtics.	Centre excursionista de Belianes, oferiment de préstec del fons i donació de fons de l'esporga per la seva biblioteca. Selecció de les revistes per la biblioteca sobre excursionisme per al 2015.
	Amics de la Poesia
	Amics de la Festa de les Arts

5.2. Associacions i entitats que col·labora, projectes conjunts.

En aquest primer any d'activitats de promoció de la lectura, s'han realitzat dues activitats amb coordinació amb altres col·lectius, de les quals destaquem:

- **Dia Mundial de la Poesia**

Primera activitat que es va realitzar des de la nova gestió. Aquesta concretament va dur-se a terme gràcies a l'articulació amb els Amics de la Poesia de Belianes, col·lectiu que des de fa quatre anys organitzen aquesta activitat.

L'aportació de la biblioteca va consistir a portar l'exposició "Maria Teresa Vernet i Real, *compromís de gènere i Modernitat*", per tal de commemorar el Dia de la Dona Treballadora (8 de març) i el Dia Mundial de la Poesia (21 de març).

Durant el mes de març van visitar **48**¹¹ persones l'exposició i al dia Mundial de la Poesia van assistir-hi **65** persones i **20** recitadors/es, entre ells, Josep Vallverdú.



Com a part de l'avaluació d'aquesta activitat vam poder identificar que per les properes exposicions era necessari planificar activitats per dinamitzar-les, ja que l'assistència de públic va ser molt reduït, aspecte que ens determina a afirmar que per la dinàmica del poble de Belianes és importat inventar activitats alternatives utilitzant com a recurs les exposicions.

- **Festa de les Arts**



Activitat que organitzen els Amics de la Festa de les Arts des de fa tres anys. Aquesta es realitza per commemorar la Diada de Sant Jordi i té la intenció de crear un espai per tal que les persones del poble que tinguin aficions artístiques (música, poesia, vídeos, etc.), puguin expressar-se i compartir-ho.

La biblioteca va participar-hi portant l'exposició "*Màrius Torres. Un viatge des de la realitat cap a l'interior*" i fent un recorregut per ella, a càrrec de vuit (**8**) nens i nenes de la biblioteca, en aquest recorregut van participar-hi dotze (**12**) persones .



- **Hora del conte**

Encara que els voluntaris i les voluntàries que realitzen l'hora del conte no estan constituïts en una organització o associació, considerem que formen part d'aquest apartat. Ja que la nostra intenció és a poc a poc i gràcies a la pràctica, anar formant

¹¹ 41 persones per l'activitat del Dia Mundial de la Poesia, la resta (7) en horari habitual de la biblioteca.

un grup de treball entorn a l'hora del conte, que es consolidi en el temps. En aquest cas, la biblioteca s'encarrega de la difusió de l'activitat, l'organització de l'espai i buscar el material necessari. Els voluntaris o voluntàries són els que dinamitzen l'hora del conte.

6. Difusió de la Biblioteca.

Com ja hem dit anteriorment, un dels espais de difusió del dia a dia de la biblioteca és la red social Facebook. També com ja hem anomenat, una altra forma de difusió que hem utilitzat han estat els cartells de novetats i els díptics informatius.

A part d'aquest espai, també utilitzem la revista Agenda de l'Urgell, per difondre les activitats que tenim programades.

I com és habitual en els pobles petits, els pregons que es realitzen des de l'Ajuntament.

7. Conclusions. Propostes de futur.

Per finalitzar la memòria d'aquest any, volem remarcar la importància de poder tornar a formar part del SLPC, ja que disposem de recursos econòmics per a l'adquisició de fons (revistes, llibres i CD), així com recursos didàctics, que per la nostra població són de gran importància.

Un altre fet que considerem important és no estar aïllats de la resta de biblioteques, poder intercanviar propostes, punts de vista i pràctiques ha estat fonamental durant aquest primer any de gestió.

Al mateix temps, disposar d'un equip que centralitzi la informació, així com un personal que ens assessora en tots els dubtes que hem anat tenint durant aquest primer any.

Un altre factor determinant ha estat la total i absoluta ajudada de l'Ajuntament de Belianes, tant del seu personal administratiu, com de l'equip de govern.

I no ens podem deixar la població de Belianes, aquesta ha respòs molt positivament a totes les activitats que hem anat impulsant, com també ha entès en tot moment les dificultats que hem presentat (carnets, absència de préstec, etc.). Tenim pensat continuar accionant activitats de promoció de la lectura perquè tenim totes aquestes avantatges, la més important per a nosaltres és la resposta positiva de la població.

Durant aquest escrit ja hem donat algunes pinzellades de la nostra intencionalitat per al pròxim any, aquest punts són producte de la reflexió i interpretació de la pròpia pràctica, entre ells destaquem:

- Definir estratègies per arribar a la població adulta i concretar activitats de promoció de la lectura cap aquest sector de la població (clubs de lectura, presentació de llibres, etc.)
- Organització del fons, acabar de delimitar la part de novel·la segons: eròtica, històrica, d'intriga, etc.
- Impulsar el préstec de pel·lícules i música. Assumir el fons i mobiliari que es troba a la Fonoteca Daniel Gelabert.
- Contacte amb les organitzacions i entitats del poble. Establir estratègies i activitats de treball coordinat segons les seves necessitats.
- Articular amb les escoles que formen part de la Z.E.R. Riu Corb, primerament explicar els serveis que podem oferir i posteriorment anar construint estratègies de treball conjunt.
- Consolidar els voluntaris de l'hora del conte en un equip de treball.
- Impulsar activitats específiques per a les famílies (tallers d'explicació de contes, etc.)
- Contactar amb els alcaldes de les poblacions que formen part de la Vall del Corb i en la mesura de lo possible, definir estratègies de treball coordinat.